

Аналитички документ за јавни политики  
(POLICY BRIEF)

# РЕГИОНАЛНА МЛАДИНСКА ПОЛИТИКА

Проект „Граѓански кругови – од институционална  
тишина до дијалог воден од младите“

Изработил: Проф. д-р Ана Секуловска Јовковска





# СОДРЖИНА

<b>1</b>	ВОВЕД И ЦЕЛ НА ДОКУМЕНТОТ	03
<b>2</b>	МЕТОДОЛОШКИ ПРИСТАП И ДОКАЗНА ОСНОВА	04
<b>3</b>	REGIONAL CONTEXT AND CHALLENGES	06
<b>4</b>	РЕГИОНАЛЕН КОНТЕКСТ И ПРЕДИЗВИЦИ	07
	<ul style="list-style-type: none"> <li>4.1. Младинските центри како доминантен приоритет</li> <li>4.2. Ограничена инфраструктура и достапност на услуги</li> <li>4.3. Институционален јаз и ограничена комуникација</li> <li>4.4. Позитивни трендови во институционалниот одговор</li> <li>4.5. Трансформациски ефект врз младите учесници</li> </ul>	
<b>5</b>	КОМПАРАТИВНА АНАЛИЗА	09
<b>6</b>	ПРЕПОРАЧАНИ МЛАДИНСКИ ПОЛИТИКИ	11
	<ul style="list-style-type: none"> <li>• 6.1. Институционализација на ко-креацијата како модел на управување</li> <li>• 6.2. Развој и одржливо управување со младински центри</li> <li>• 6.3. Подобрување на локалната инфраструктура и пристап до услуги</li> <li>• 6.4. Развој на ефективни и младински ориентирани комуникациски механизми</li> <li>• 6.5. Зајакнување на младинското учество преку формални механизми</li> <li>• 6.6. Поддршка на младински иницијативи и локален развој</li> </ul>	
<b>7</b>	ЗАКЛУЧОЦИ И ПОТЕНЦИЈАЛ ЗА РЕПЛИКАЦИЈА	16
	<p>Анекс 1: Пример на регионална младинска политика</p> <ul style="list-style-type: none"> <li>• Развој и одржливо управување со младински центри</li> </ul>	



*Активноста е поддржана преку грантовата шема RYCOgnizing YPS, поддржана од Германската соработка и имплементирана од RYCO.*



## 1. ВОВЕД И ЦЕЛ НА ДОКУМЕНТОТ

Целта на овој policy brief е да обезбеди концизна и аналитички заснована синтеза на клучните наоди, заклучоци и препораки за развој на сеопфатна регионална младинска политика во Пелагонискиот Регион, врз основа на резултатите од имплементацијата на моделот Local Democratic Circles (LDC). Документот има за цел да воспостави јасна, на докази заснована и стратешки ориентирана рамка за интервенции наменети за јавните институции, донаторската заедница и организациите на граѓанското општество, со фокус на зајакнување на младинското учество, подобрување на квалитетот на локалното владеење и поттикнување на одржлив локален развој.

Дополнително, документот настојува да обезбеди пооперативна и донаторски ориентирана перспектива преку идентификување на потенцијални области за поддршка, вклучително и пилотирање на иновативни мерки, проширување на успешни локални практики и зајакнување на институционалните и административните капацитети за долгорочна имплементација и одржливост.

Во поширок контекст на социо-економски трансформации, Пелагонискиот регион се соочува со структурни предизвици кои силно ја засегаат младата популација, вклучително ограничен пристап до услуги, недоволно развиена младинска инфраструктура и континуирани миграциски трендови. Истовремено, се забележува изразен јаз помеѓу младите и институционалните актери, кој се манифестира преку ниско ниво на доверба, ограничени можности за суштинско учество и недоволна вклученост на младите во процесите на креирање јавни политики, особено на локално ниво.

Во оваа насока, потребата од системски, инклузивни и одржливи младински политики се позиционира како клучен стратешки приоритет, усогласен со принципите на добро владеење, партиципативна демократија и младинско овластување. Овој policy brief придонесува кон адресирање на овие предизвици преку промовирање на интегриран пристап кој ја поврзува младинската политика со пошироките развојни приоритети, вклучително локалниот економски развој, социјалната кохезија и институционалната транспарентност.

Особен придонес на документот претставува неговата емпириска заснованост врз резултатите од Локалните демократски кругови (ЛДК), како структуриран партиципативен модел кој овозможува рано и суштинско вклучување на младите во процесите на идентификација на проблеми и ко-креирање на решенија. Преку овој процес, младите и институциите заеднички ги дефинираат приоритетите и развиваат конкретни иницијативи, што резултира со предлози кои се истовремено релевантни, институционално усогласени и изводливи во пракса.



Дополнително, документот ја нагласува потребата од транзиција од ad-hoc иницијативи кон структурирани и институционализирани механизми за младинско учество, кои ќе обезбедат континуитет, предвидливост и долгорочен импакт. Во таа насока, предложените препораки се насочени кон зајакнување на институционалните капацитети, воспоставување на функционална младинска инфраструктура (особено младински центри), како и развој на механизми за активно и суштинско учество на младите во процесите на донесување одлуки.

Од донаторска перспектива, овој policy brief нуди јасна логика на интервенција, базирана на идентификувани потреби и валидирани преку процес на ко-креација, што овозможува ефективно насочување на ресурсите кон области со висок потенцијал за социјален и развоен импакт. Истовремено, моделот на ЛДК демонстрира висок степен на репликативност и прилагодливост, што го прави релевантен не само за Пелагонискиот регион, туку и за поширок контекст на креирање младински политики.

Во крајна линија, овој документ ја афирмира улогата на младите не само како корисници на политики, туку како активни, компетентни и легитимни ко-креатори на јавни политики. Преку ваков пристап се создава основа за поинклузивно, транспарентно и одржливо управување, кое ги интегрира потребите и потенцијалите на младите како клучен ресурс за идниот развој на регионот

## 2. МЕТОДОЛОШКИ ПРИСТАП И ДОКАЗНА ОСНОВА

Анализата претставена во овој документ се базира на систематска аналитичка синтеза на резултатите од имплементацијата на Локалните демократски кругови (ЛДК), реализирани во девет општини во Пелагонискиот регион, како и на дополнителни консултативни процеси со релевантни институционални и граѓански актери. Пристапот не вклучува примарно истражување, туку се темели на обработка на постоечка проектна документација, иницијативи генерирани од младите и институционални согледувања, во согласност со дефинираниот обем на ангажманот.

Клучна карактеристика на методолошкиот пристап е неговата заснованост врз моделот на Локални демократски кругови (ЛДК), кој претставува структурирана форма на партиципативно управување базирана на **реална ко-креација помеѓу младите и институциите**. За разлика од традиционалните консултативни процеси, кои најчесто се одвиваат во доцна фаза и се сведуваат на собирање мислења, ЛДК моделот овозможува **заедничко дефинирање на проблемите, ограничувањата и решенијата уште од најраните фази на процесот**



Методолошкиот процес се реализираше преку двофазен, но интерактивен и континуиран циклус на работа. Во првата фаза, младите учесници, заедно со претставници на локалната самоуправа, ги идентификуваа клучните предизвици, приоритети и потреби на локално ниво. Оваа фаза беше суштински важна бидејќи создаде заедничка основа на разбирање, при што младите ги артикулираа своите искуства, додека институциите обезбедија контекст за постојните политики, надлежности и ограничувања.

Втората фаза претставуваше процес на **заедничка ко-креација на иницијативи**, при што идентификуваните приоритети беа трансформирани во конкретни, структурирани предлози. Во оваа фаза, младите и институционалните актери функционираа како **рамноправни ко-креатори**, при што:

- младите придонесуваа со перспективи и идеи засновани на реални потреби,
- институциите обезбедуваа информации за буџетски, правни и административни рамки.

Особено значаен е т.н. „reality check“ механизам, кој не функционираше како филтер за одбивање на идеи, туку како колаборативен процес на усогласување, преку кој иницијативите беа прилагодени на реалните институционални капацитети. Овој процес резултираше со предлози кои се истовремено амбициозни и изводливи, што значително го зголемува нивниот потенцијал за имплементација.

Методологијата дополнително генерираше и силна **ко-учечка (co-learning) динамика**, при што:

- младите стекнаа практично разбирање за функционирањето на локалната самоуправа и процесите на донесување одлуки,
- институционалните претставници добија директен увид во реалните потреби, предизвици и приоритети на младите.

Како дел од методолошкиот пристап и во согласност со барањата за валидација на наодите, беа спроведени и **таргетирани консултативни состаноци со релевантни актери од локално ниво**, кои придонесоа кон дополнително зајакнување на доказната основа и релевантноста на препораките. Во овој контекст, реализирани се директни средби со:

- претставник од општина Битола – Наташа Поповска, младински службеник,
- претставник од општина Ресен – Марија Евтимовска, од граѓанската
- организација ЕКО Герила, партнерска организација на Про Локал,
- претставник од општина Долнени – Ајша Муамероска, младински службеник.



Овие консултации овозможува директна валидација на аналитичките наоди и препораки, како и дополнително продлабочување на разбирањето на локалните институционални динамики, предизвици и можности за имплементација.

Ваквиот интегриран пристап – кој комбинира партиципативна методологија, институционална вклученост и дополнителна експертска консултација – овозможува развој на политики кои се:

- доказно базирани,
- контекстуално релевантни,
- институционално усогласени,
- и со висок степен на локална сопственост.

Сумирано, применетата методологија претставува **репликативен модел на ко-креирање јавни политики**, кој не само што генерира конкретни иницијативи, туку придонесува и кон трансформација на односите помеѓу младите и институциите – од еднонасочна комуникација кон партнерство засновано на доверба, транспарентност и заедничка одговорност

### 3. РЕГИОНАЛЕН КОНТЕКСТ И ПРЕДИЗВИЦИ

Пелагонискиот регион се соочува со комплексен сет на меѓусебно поврзани структурни предизвици кои имаат директно и долгорочно влијание врз позицијата и перспективите на младата популација. Анализата на демографските трендови укажува на континуиран процес на иселување, особено изразен во помалите и руралните општини, што резултира со постепено намалување на локалниот човечки капитал и слабеење на развојниот потенцијал на заедниците. Овој тренд не само што ја ограничува економската динамика на регионот, туку дополнително ја продлабочува нерамномерноста во пристапот до можности за младите.

Паралелно со демографските предизвици, регионот се соочува со значителни ограничувања во однос на достапноста и квалитетот на младинската инфраструктура. Недостигот на функционални младински центри, ограничената достапност на јавен превоз, како и недоволно развиената понуда на културни, образовни и социјални активности создаваат средина која не ги поддржува во доволна мера потребите за личен и професионален развој на младите. Во такви услови, младите често се соочуваат со ограничени можности за активно учество во заедницата, што дополнително ја намалува нивната мотивација за ангажман и придонес кон локалниот развој.

Дополнителен структурен предизвик претставува и изразениот јаз во комуникацијата и интеракцијата помеѓу младите и институционалните актери. Овој јаз се рефлектира преку ниско ниво на доверба во институциите, ограничена транспарентност на процесите и недоволно развиени механизми за суштинско младинско учество. Како резултат на тоа, младите често остануваат маргинализирани во процесите на донесување одлуки, што го ограничува нивниот потенцијал како активни чинители во општеството.

Сепак, наодите од процесот на Локални демократски кругови (ЛДК) укажуваат и на значаен, досега недоволно искористен потенцијал за унапредување на локалното управување. Општините, вклучително и помалите и руралните единици на локална самоуправа, демонстрираа високо ниво на институционална отвореност, флексибилност и подготвеност за воспоставување на конструктивен дијалог со младите. Оваа проактивност претставува клучна почетна основа за дизајнирање и имплементација на идни интервенции, насочени кон зајакнување на партиципативната демократија и развој на инклузивни младински политики.

Во таа насока, идентификуваните предизвици и потенцијали ја нагласуваат потребата од интегриран и стратешки пристап, кој ќе ги поврзе младинските политики со пошироките развојни приоритети на регионот, обезбедувајќи одржливи и долгорочни ефекти врз социјалната кохезија и економскиот развој.

## 4. КЛУЧНИ НАОДИ

### 4.1. Младинските центри како доминантен приоритет

Еден од најконзистентните и најизразени наоди од анализата е доминантната позиција на младинските центри како приоритет во сите опфатени општини, со учество од приближно 45% од вкупно идентификуваните иницијативи. Овој тренд укажува дека потребата за воспоставување на младинска инфраструктура не се сведува исклучиво на обезбедување физички простор, туку претставува поширок структурен индикатор за недостиг на институционализирани механизми за младинско учество и развој.

Дополнително, анализата на конкретните иницијативи покажува дека младинските центри се јавуваат во различни форми и фази на развој – од **целосно нови иницијативи за воспоставување (Демир Хисар, Долнени, Могила, Прилеп, Ресен)**, до иницијативи за **формализација и институционално зајакнување на постоечки центри (Кривогаштани)**

Во таа смисла, младинските центри се перципираат како мултифункционални платформи кои обезбедуваат чувство на припадност, можности за активно учество во заедницата и простор за развој на лични и професионални вештини.



Особено значајно е што во повеќе иницијативи е предвидено **вклучување на младите во управувањето со центрите (co-management пристап)**, што дополнително го зајакнува нивниот потенцијал како механизам за долгорочно и одржливо младинско учество.

Тие истовремено функционираат како симболичен и практичен инструмент за институционално препознавање на младите како релевантни актери во локалниот развој.

#### 4.2. Ограничена инфраструктура и достапност на услуги

Покрај потребата за младински центри, анализата укажува на широко распространети предизвици поврзани со инфраструктурата и достапноста на основни услуги. Недостатоците во јавниот превоз, недоволно развиената спортска инфраструктура, како и ограничените комунални услуги и културни содржини се идентификуваат како клучни фактори кои директно влијаат врз квалитетот на живот на младите.

Овие предизвици се особено изразени во помалите и руралните општини, каде што ограничениот пристап до услуги дополнително ја намалува можноста за социјална интеграција и активно учество на младите во локалната заедница. Како резултат на тоа, инфраструктурните ограничувања не претставуваат само технички проблем, туку имаат и значајни социо-економски импликации.

Дополнително, анализата на иницијативите покажува дека младите активно предлагаат **конкретни, локално прилагодени решенија**, како што се:

- развој на рекреативни содржини и активности (на пр. paintball зона во Новаци)
- креирање на нови модели за активирање и социјализација (на пр. младински камп во Крушево)

Ова укажува дека младите не ги перципираат инфраструктурните проблеми само како ограничувања, туку и како **можности за развој на иновативни и самоодржливи локални решенија**.

#### 4.3. Институционален јаз и ограничена комуникација

Аналитичките наоди укажуваат и на постоење на значителен јаз помеѓу младите и институциите, кој се манифестира преку ниско ниво на познавање на институционалните процеси, ограничена транспарентност и недоволно развиени канали за комуникација. Овој јаз резултира со намалено ниво на доверба и ниска стапка на младинско учество во процесите на донесување одлуки.



Недостатокот на ефективна комуникација дополнително ја продлабочува перцепцијата за институционална недостапност, што ги обесхрабрува младите да се вклучат во јавниот живот и да придонесат кон развојот на заедницата.

Конкретни иницијативи, како што е случајот со Општина Битола, директно го адресираат овој предизвик преку предлог за **воспоставување современи дигитални канали за комуникација со младите**, со содржини прилагодени на нивните навики и јазик.

Овој наод укажува дека комуникацискиот јаз не произлегува само од недостаток на информации, туку и од **несоодветни формати и канали на комуникација**, што бара системски пристап за негово надминување.

#### 4.4. Позитивни трендови во институционалниот одговор

И покрај идентификуваните предизвици, анализата открива и значајни позитивни трендови во однос на институционалниот одговор. Во повеќе општини се забележува активна вклученост на локалните власти, вклучително и директно учество на градоначалници и административни претставници во процесите на дијалог.

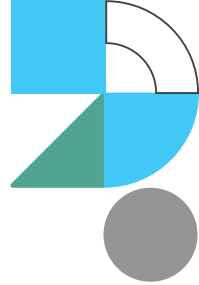
Оваа отвореност за комуникација, заедно со подготвеноста за разгледување и потенцијална имплементација на предложените иницијативи, претставува важен предуслов за унапредување на партиципативното управување. Таквиот пристап придонесува кон намалување на институционалната дистанца и создавање на основа за долгорочна соработка.

Дополнително, процесот на ЛДК покажа дека институциите не се позиционираат само како приматели на предлози, туку како **активни учесници во нивно обликување**, особено преку процесот на усогласување со законските, буџетските и административните рамки. Ова укажува на постепен премин од формално кон **суштинско учество и партнерство**.

#### 4.5. Трансформациски ефект врз младите учесници

Еден од најзначајните резултати од процесот е трансформацискиот ефект врз младите учесници. Анализата покажува јасна еволуција во нивниот пристап, од иницијално артикулирање на општи потреби и очекувања, кон развој на структурирани, аргументирани и институционално усогласени предлози за политики.

Овој процес придонесува кон јакнење на демократските компетенции, развој на критичко размислување и зголемено чувство на одговорност кај младите. На тој начин, младинското учество се позиционира не само како инструмент за консултација, туку и како механизам за едукација и овластување.



Дополнително, анализата на иницијативите покажува дека младите активно преземаат **улога на ко-креатори и имплементатори**, преку:

- учество во креирање програми и содржини,
- организација и спроведување активности,
- вклучување во управување со младински простори и иницијативи.

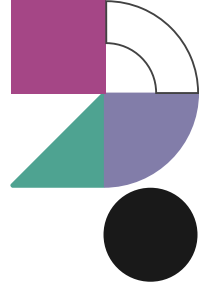
Ова укажува дека процесот не резултира само со идеи, туку со **развој на генерација млади со практично искуство во креирање и спроведување јавни политики**, што има долгорочен импакт врз локалниот демократски развој.

## 5. КОМПАРАТИВНА АНАЛИЗА

Компаративната анализа на различните типови општини укажува на постоење на изразени локални специфики и развојни динамички, но истовремено идентификува и конвергентни трендови кои се од суштинско значење за обликување на интегриран и стратешки пристап кон младинските политики на регионално ниво.

Интегриран и стратешки пристап кон младинските политики на регионално ниво бара не само локални интервенции, туку и посилна меѓуопштинска соработка, координирани политички рамки и заеднички механизми за младинско учество и размена на информации. Во урбаните општини, како што се Битола и Прилеп, се забележува релативно повисоко ниво на институционална консолидираност, како и поширок и поразновиден опсег на јавни услуги. Сепак, анализата покажува дека клучниот предизвик во овие средини не е само квалитетот на услугите, туку и нивната видливост и достапност од перспектива на младите. Недостатокот на систематизирани и младински ориентирани механизми за информирање, како и недоволната координација помеѓу локалните чинители и општините, резултира со ниско ниво на информираност за постојните можности, што негативно влијае врз довербата и младинското учество. Во урбаните општини, препорачаните интервенции вклучуваат:

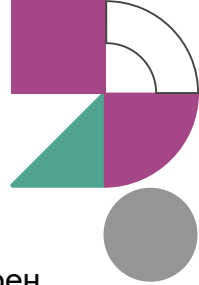
- Развој и имплементација на **интегрирана дигитална платформа (Youth Info Hub)** на општинско ниво, која ќе ги обедини сите информации релевантни за младите (настани, можности, програми, субвенции)
- Воспоставување на **структурирана комуникациска стратегија насочена кон младите**, со јасно дефинирани канали, цели и индикатори за досег и ангажман
- Активна и континуирана употреба на **социјални медиуми (Instagram, TikTok, Facebook)** со таргетирани, кратки и визуелно прилагодени содржини (видеа, reels, инфографици)



- Креирање на **младински информативни кампањи**, кои ќе ги презентираат постојните програми, резултати и можности на разбирлив и атрактивен начин
- Воспоставување на **младински информативни точки (Youth Info Desks)** во рамки на општините или младинските центри
- Вклучување на млади како **комуникациски амбасадори/peer educators**, кои ќе придонесуваат во креирање и споделување на информации релевантни за нивната генерација
- Организирање на **редовни информативни настани и отворени денови** во општините, со директна презентација на можностите и програмите
- Развој на **мобилни апликации или newsletter системи** за редовно информирање на младите за актуелни активности и можности

Од друга страна, руралните општини, како **Могила, Новаци, Кривогаштани, Долнени и Демир Хисар**, се соочуваат со поизразени структурни и инфраструктурни ограничувања, особено во однос на мобилноста, пристапот до услуги и општата развојна инфраструктура. Во овие контексти, младинските центри се препознаваат како клучни мултифункционални јадра на заедницата, со потенцијал да интегрираат образовни, социјални и културни функции и да делуваат како локални хабови за младинско учество. Истовремено, овие општини покажуваат повисоко ниво на непосредна комуникација помеѓу младите и институциите, што претставува важен потенцијал за развој на ефективни партиципативни модели. Вакви предлог модели може да бидат изразени во:

- Воспоставување на **функционални младински центри како мултифункционални локални хабови**, кои ќе обезбедуваат интегрирани услуги (образование, дигитални вештини, култура, социјални активности)
- Развој на **мобилни младински услуги (mobile youth units)** кои ќе обезбедат пристап до активности и програми во помалите и оддалечени населени места
- Подобрување на **локалниот јавен превоз и алтернативни модели на мобилност** (субвенционирани линии, организиран превоз за млади, споделени транспортни решенија)
- Инвестиции во **локална дигитална инфраструктура (интернет пристап, дигитални алатки)** со цел да се овозможи еднаков пристап до информации, образование и онлајн можности
- Развој на **мултифункционални јавни простори** (спортски терени, културни центри, отворени зони за млади) кои ќе поттикнат социјална интеракција и активизам



Туристичките општини, како **Крушево и Ресен**, демонстрираат специфичен развоен потенцијал поврзан со младински туризам, културни активности и креативни индустрии. Во овие средини, младите препознаваат можности за поврзување на локалните ресурси со иновативни иницијативи, што овозможува синергија помеѓу младинските политики и локалниот економски развој.

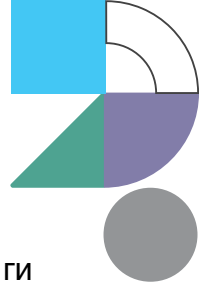
- Развој на **локални програми за младински туризам**, вклучувајќи тематски кампови, фестивали, еко-тури и културни настани, дизајнирани и имплементирани со активно учество на младите
- Воспоставување на **младински туристички хабови** во рамки на младинските центри, кои ќе функционираат како точки за координација, промоција и развој на локални туристички иницијативи
- Поддршка на **младинско претприемништво во туризмот**, преку грантови, обуки и менторство за развој на мали бизниси (водичи, локални тури, дигитални услуги, креативни производи)
- Развој на **креативни индустрии (култура, уметност, дигитален дизајн, медиуми)** како алатка за локален економски развој и задржување на младите

И покрај контекстуалните разлики, анализата идентификува заеднички приоритети низ сите општини, вклучително потребата од воспоставување на младински центри, подобрување на јавниот превоз и мобилноста, развој на спортски и културни содржини, како и зајакнување на комуникацијата и интеракцијата помеѓу младите и институциите. Овие трендови претставуваат солидна основа за дизајнирање на интегрирана регионална младинска политика.

## 6. ПРЕПОРАЧАНИ МЛАДИНСКИ ПОЛИТИКИ

Предложените младински политики произлегуваат директно од аналитичките наоди и од конкретните иницијативи развиени преку процесот на Локални демократски кругови (ЛДК) во деветте општини во Пелагонискиот регион. Ваквиот пристап обезбедува високо ниво на усогласеност помеѓу идентификуваните предизвици и предложените решенија, како и нивна институционална применливост.

Особената вредност на предложените политики се огледа во фактот што тие не претставуваат теоретски препораки, туку се резултат на **процес на ко-креација помеѓу младите и институциите**, при што предложените мерки веќе се делумно валидирани во реален институционален контекст. На тој начин, препораките имаат потенцијал за брза и ефективна имплементација, како и за нивна адаптација во различни локални средини.



Врз основа на спроведената анализа на состојбите во Пелагонискиот регион, која ги опфати општините Битола, Прилеп, Ресен, Крушево, Демир Хисар, Новаци, Могила, Долнени и Кривогаштани, се идентификува потреба од развој на интегриран и мултисекторски пристап кон младинските политики. Овој пристап треба да ги адресира специфичните локални предизвици, но истовремено да обезбеди координирана и стратешка рамка за унапредување на положбата на младите како активни чинители во општествениот и локалниот развој.

Анализата покажува дека урбаните општини, како Битола и Прилеп, располагаат со повисоко ниво на институционална развиеност и поширока понуда на јавни услуги но истовремено не инвестираат доволно во таргетирано информирање, што резултира со перцепција кај младите дека нема доволно можности.

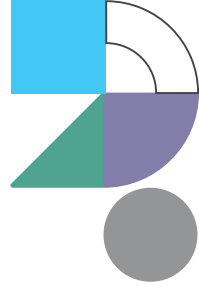
Од друга страна, малите и рурални општини, како Новаци, Могила, Долнени, Кривогаштани и Демир Хисар, се соочуваат со поизразени структурни ограничувања, особено во однос на пристапот до услуги, мобилноста и ограничената понуда на активности за младите. Сепак, за разлика од урбаните средини, во овие општини се забележува поголем потенцијал за директна и непосредна комуникација помеѓу младите и институциите, што овозможува побрзо градење доверба и воспоставување на партнерски односи. Во овој контекст, младинските иницијативи јасно укажуваат дека воспоставувањето на функционални младински центри и локални активности не само што ќе го подобри квалитетот на живот на младите, туку и ќе придонесе кон нивно задржување во заедницата, зајакнување на социјалната кохезија и активирање на локалниот развоен потенцијал.

Врз основа на спроведената анализа и идентификуваните клучни наоди, се предлага воспоставување на интегриран и системски пристап кон развој на младинските политики во Пелагонискиот регион, кој ќе обезбеди истовремено зајакнување на институционалните капацитети и активно вклучување на младите како ко-креатори на јавни политики. Конкретно, се предлага:

### 6.1. Институционализација на ко-креацијата како модел на управување

Со цел надминување на традиционалните консултативни практики, неопходно е воспоставување на **структурирани механизми за континуирана ко-креација помеѓу младите и институциите**, како што се:

- Формална интеграција на Local Democratic Circles (LDCs) како редовна општинска практика (минимум два циклуса годишно), препознавајќи ја нивната важност како партиципативни и делиберативни механизми кои го зајакнуваат дијалогот помеѓу младите, локалните институции и чинителите во заедницата, истовремено поттикнувајќи инклузивно донесување одлуки и демократско учество.
- Перспективата на младите да се вгради како хоризонтален приоритет во сите јавни политики, со цел младинските прашања да не се третираат изолирано, туку како стратешка развојна компонента што директно придонесува кон зголемување на мотивацијата, активното учество и довербата на младите во институциите. Воспоставување локални протоколи за рано вклучување на младите во процесите на креирање политики

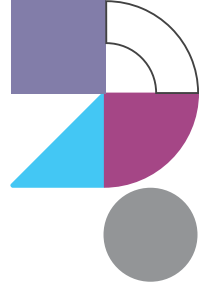


- Воспоставување механизми за мониторинг на младинските мерки и подготовка на годишни извештаи (годишните извештаи да користат дезагрегирани податоци по пол, род, етничка припадност, возраст и попреченост, и да содржат индикатори за родова еднаквост и мултиетничка инклузија)
- Воведување задолжителни механизми за консултација и ко-креирање при изработката на локални стратегии и програми поврзани со младите, вклучително и организирање консултации со млади и релевантни чинители еднаш годишно на локално ниво.
- Обезбедување буџетски линии за поддршка на ко-креирани иницијативи со јасни критериуми и транспарентна распределба според принципите на родово одговорно буџетирање и за активности насочени кон мултиетничка инклузија и пристапност
- Секоја општина да има избран младински совет, младински центар и службеник за млади
- Строго спроведување на законската обврска за минимум 0,1% од општинските буџети за младински активности
- Воспоставување механизам за граѓански надзор над исполнувањето на законските обврски кон младите, вклучително и јавно известување за институциите што не ги исполнуваат законски пропишаните обврски (на пр. општини што не го издвојуваат законскиот минимум од 0,1% од буџетот за млади), проследено со посебен извештај за влијанието на овие пропусти врз родовата и етничката инклузија. Цел: трансформација од формално и повремено учество кон системско одржливо партнерство

## 6.2. Развој и одржливо управување со младински центри

Со оглед на нивната доминантна улога како регионален приоритет, се препорачува воспоставување на **функционална и одржлива мрежа на младински центри**, преку:

- Обезбедување и формално доделување општински простор согласно закон
- Планирање и алокација на стабилен и предвидлив буџет за функционирање
- Воспоставување модел на управување преку **јавен повик за младински организации** (co-management пристап) со јасно дефинирани улоги и одговорности
- Обврска за ангажирање сертифицирани младински работници
- Развој на годишни програми базирани на потребите на младите



Дополнително, за постоечките центри:

- Формализација на нивниот статус и усогласување со законските стандарди
- Зајакнување на административните, програмските и финансиските капацитети

Цел: младинските центри да функционираат како **локални хабови за учество, учење и развој**

### 6.3. Подобрување на локалната инфраструктура и пристап до услуги

За адресирање на структурните ограничувања, се препорачуваат таргетирани интервенции, особено во руралните општини:

- Подобрување и субвенционирање на јавниот превоз за младите
- Инвестиции во спортски, културни и рекреативни содржини и инфраструктура
- Развој на мултифункционални јавни простори достапни за младите
- Поддршка на локални иницијативи за активирање (спорт, култура, outdoor активности)

Паралелно, се препорачува поддршка на:

- **иновативни и самоодржливи модели**, како рекреативни активности и младински настани кои генерираат сопствени приходи

Цел: подобрување на квалитетот на живот и задржување на младите

### 6.4. Развој на ефективни и младински ориентирани комуникациски механизми

За надминување на комуникацискиот јаз, неопходно е воспоставување на современи, достапни и прилагодени канали за информирање:

- Развој на општински дигитални платформи за младински информации (Youth Info Hub)
- Активна комуникација преку социјални медиуми (Instagram, TikTok, Facebook)
- Креирање кратки, визуелни и интерактивни содржини прилагодени за младите
- Вклучување на млади како **креатори на содржина и комуникациски амбасадори**



- Организирање редовни информативни кампањи и отворени денови (со теми што ја рефлектираат реалноста и загриженоста на младите , како: климатски промени и одржлива урбанизација, дигитализација и сајбер-безбедност, ментално здравје и социјална правда, еднакви можности за сите, вклучувајќи маргинализирани групи)

Цел: зголемување на информираноста, довербата и учеството

### 6.5. Зајакнување на младинското учество преку формални механизми

Со цел обезбедување долгорочно и структурирано учество, се препорачува:

- Формирање и активирање на локални младински совети со јасен мандат и ресурси
- Формирање и активирање на локални младински совети со јасен мандат и ресурси
- Воведување механизми за партиципативно буџетирање
- Организирање редовни младински форуми, јавни расправи и консултативни процеси
- Институционализација на ко-креација како составен дел од процесите на донесување одлуки

Цел: младите да бидат **активни чинители, не само корисници**

### 6.6. Поддршка на младински иницијативи и локален развој

Со цел поттикнување на локалната динамика и иновативност, се препорачува:

- Воспоставување мали грантови за младински иницијативи
- Поддршка на младинско претприемништво и стартапи
- Развој на програми за неформално образование и вештини (вкл. дигитални и зелени вештини)
- Поврзување на младите со локалниот бизнис сектор (преку практиканства, менторство и партнерства)
- Поддршка на иницијативи поврзани со туризам, култура и креативни индустрии

Цел: економско јакнење и задржување на младите



**ТАБЕЛА 1: НАОДИ → ПОЛИТИЧКИ ОДГОВОР**

Клучен наод	Импликација	Препорачан политички одговор
Младинските центри како доминантен приоритет	Недостиг на институционализирана младинска инфраструктура	Воспоставување и формализација на младински центри + co-management модели
Ограничена инфраструктура и услуги	Намален квалитет на живот и можности за младите	Инвестиции во локална инфраструктура, мобилност и рекреативни содржини
Комуникациски јаз	Ниска информираност и доверба	Развој на дигитални платформи, социјални медиуми и младински комуникациски механизми
Диверзифицирани иницијативи (локален контекст)	Различни потреби по општини	Поддршка на локално прилагодени и иновативни модели (туризам, рекреација, self-sustainable активности)
Ко-креација како модел	Висок потенцијал за одржливи политики	Институционализација на ЛДК и рано вклучување на младите
Трансформација на младите	Зголемен капацитет за учество	Поддршка на младинско лидерство, учество и имплементација на иницијативи
Позитивен институционален одговор	Подготвеност за партнерство	Воспоставување формални механизми за соработка и партиципативно буџетирање

## 7. ЗАКЛУЧОЦИ И ПОТЕНЦИЈАЛ ЗА РЕПЛИКАЦИЈА

Спроведената анализа на состојбите и потребите на младите во Пелагонискиот регион укажува на постоење на комплексен сет на структурни, институционални и социо-економски предизвици, кои бараат координиран, системски и долгорочен пристап. Истовремено, резултатите од процесот на Локални демократски кругови (ЛДК) потврдуваат дека, и покрај овие предизвици, постои значаен потенцијал за унапредување на младинските политики преку инклузивни и партиципативни модели на управување.



Еден од клучните заклучоци е дека младите, кога им се обезбедуваат соодветни услови и механизми за учество, демонстрираат висок степен на ангажираност, аналитичко размислување и подготвеност да придонесат кон развојот на своите заедници.

Процесот на ЛДК овозможи трансформација на улогата на младите – од пасивни корисници на политики кон активни ко-креатори на решенија, што претставува значаен исчекор во насока на јакнење на демократската култура и граѓанското учество.

Дополнително, анализата потврдува дека најефективните и најодржливи иницијативи се оние кои се резултат на **заедничка ко-креација помеѓу младите и институциите**, при што процесот на усогласување со институционалните рамки не го ограничува, туку го зајакнува квалитетот и изводливоста на предложените решенија. Овој пристап создава основа за воспоставување на долгорочни партнерства и заедничка одговорност за имплементација на политиките.

Особено значаен наод е конзистентната потреба од воспоставување и унапредување на младинските центри како структурен елемент на локалните политики. Овие центри се препознаваат како клучни платформи за социјализација, учење, развој на вештини и активно учество, но и како механизам за намалување на социјалната исклученост и зајакнување на локалната заедница. Нивната институционализација, заедно со воспоставување одржливи модели на управување, претставува предуслов за долгорочен импакт.

Истовремено, идентификуваниот комуникациски јаз помеѓу младите и институциите, особено во урбаните општини, укажува на потребата од системско унапредување на транспарентноста, достапноста и начинот на информирање. Недоволната видливост на постојните можности создава перцепција за ограничени перспективи, што дополнително ја нагласува важноста од развој на современи, младински ориентирани комуникациски механизми.

Во руралните општини, пак, структурните ограничувања се поизразени, но истовремено постои повисок потенцијал за директна комуникација и градење доверба помеѓу младите и институциите. Овој потенцијал треба стратешки да се искористи преку развој на локално прилагодени и иновативни решенија, кои ќе одговорат на специфичните потреби на заедниците.

Во однос на потенцијалот за репликација, моделот на Локални демократски кругови се покажува како високо релевантен, флексибилен и применлив во различни локални и регионални контексти. Неговата вредност произлегува од комбинацијата на:

- рано и суштинско вклучување на младите,
- континуиран дијалог со институциите,
- и развој на реалистични и изводливи решенија.



Репликативноста на моделот се огледа во неговата способност да се адаптира на различни социо-економски услови, притоа задржувајќи ја својата суштинска вредност – градење партнерство помеѓу младите и институциите.

Дополнително, процесот создава силно чувство на локална сопственост над резултатите, што е клучен фактор за нивна одржливост. Истовремено, придонесува кон јакнење на капацитетите и на младите и на институциите, што има долгорочен позитивен ефект врз квалитетот на локалното управување.

Сумирано, резултатите од анализата укажуваат дека одржливото унапредување на младинските политики бара истовремено адресирање на инфраструктурните, институционалните и комуникациските предизвици, како и континуирано и суштинско вклучување на младите во процесите на креирање политики.

**Институционализирањето на ко-креацијата како модел на управување, заедно со стратешки инвестиции во младинска инфраструктура и механизми за учество, претставува клучен предуслов за развој на поинклузивни, транспарентни и одржливи локални заедници.**

Овој policy brief повикува на координирана акција помеѓу институциите, младите луѓе, граѓанскиот сектор и донаторската заедница со цел да се обезбеди системски пристап кон младинските политики. Инвестирањето во младите не претставува само социјална обврска, туку стратешка инвестиција во долгорочниот развој и стабилност на регионот.

## Анекс 1: Пример на регионална младинска политика

### Развој и одржливо управување со младински центри

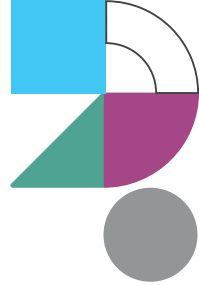
#### Цел:

Воспоставување функционална и одржлива мрежа на младински центри во Пелагонискиот регион како клучна инфраструктура за младинско учество, неформално образование и локален развој.

#### Опис:

Оваа регионална политика има за цел системско воспоставување и унапредување на младинските центри во општините, преку обезбедување меѓуинституционална поддршка, меѓуопштинска размена на ресурси вклучително и меѓу членките на Регионалната Платформа за Млади (ЕЛС и ГО), одржливо финансирање и вклучување на младите во нивното управување.

Политиката се базира на принципот на ко-креација и партнерство помеѓу локалните власти и младинските организации, со цел да се обезбеди релевантност, функционалност и долгорочна одржливост на центрите.



## Клучни мерки во рамки на политиката:

- Воспоставување на нови младински центри во општините во кои нема
- Формализација на постоечки центри во Кривогаштани
- Воведување co-management модели
- Обезбедување буџетска поддршка
- Развој на програми базирани на потребите на младите

## Очекуван импакт:

Подобрено младинско учество, зголемена социјална вклученост и зајакнати локални заедници

